



**WELCOME**



**MIAMI-DADE BACK BAY COASTAL STORM RISK MANAGEMENT  
DRAFT INTEGRATED FEASIBILITY REPORT AND PROGRAMMATIC  
ENVIRONMENTAL IMPACT STATEMENT**

**Virtual Public Meeting June 2020**

For audio please call:

877-336-1829  
Access Code: 9556794  
Security Code: 1234

**OR**

888-363-4749  
Access Code: 5073286  
Security Code: 1234

**MIAMI-DADE BACK BAY COASTAL  
STORM RISK MANAGEMENT DRAFT  
INTEGRATED FEASIBILITY REPORT  
AND PROGRAMMATIC  
ENVIRONMENTAL IMPACT  
STATEMENT**

**DRAFT REPORT RELEASE PUBLIC MEETING**

Norfolk District  
U.S. Army Corps of Engineers  
June 2020









<https://www.saj.usace.army.mil/MiamiDadeBackBayCSRMFesibilityStudy/>

Bonswa epi byenvini nan Asanble Piblik sou Etid Jesyon Risk Tanpèt Kotye nan Bè Dèyè Miami Dade la pou piblikasyon dokiman etid Pwojè Rapò Fezabilite Entegre a ak Deklarasyon Efè Pwograme sou Anviwònman an.

Mwen rele Susan Layton epi mwen se Chèf Planifikasyon pou Distrik Norfolk, Kò Enjènnyè Lamè Ameriken an.

Mwen kontan tande gen anpil moun ki vini, enterese nan diskite sou chimen pou kontinye avèk pwojè trè enpòtan sa a.



## OUTLINE



- Opening Remarks
- Overview: Authority, Scope, Problem/Opportunities, Objectives/Constraints
- Tentatively Selected Plan
- Compliance and Considerations
- Schedule
- How to Provide Comments
- Related USACE Studies
- Question and Answer

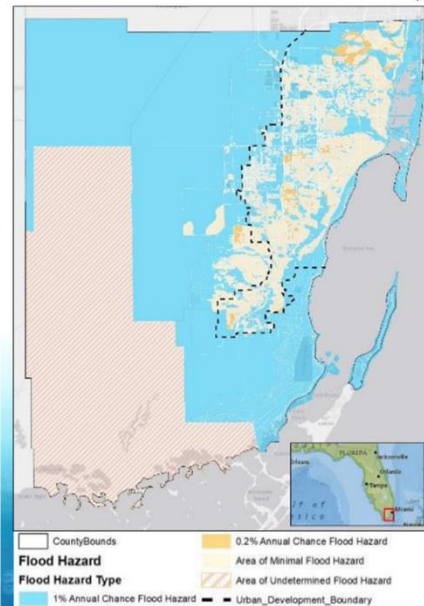
Jodi a nou pral egzaminen kontèks etid la ak Plan ki Chwazi Pwovizwaman an ki prezante nan dokiman etid preliminè yo. Apre sa ap gen yon diskisyon sou konfòmite ak konsiderasyon pou aplikasyon plan etid preliminè a. Nou ap gade yon vi jeneral sou kalandriye etid sou 3 zan an ak kijan pou fè kòmantè. Finalman, nou ap fè yon entwodiksyon kout sou lòt etid Kò Enjenyè Lame Ameriken an ap fè nan rejyon sidès Florid la.

Apre prezantasyon 30 minit la, ap gen okazyon poze kesyon pase pa fonksyon konvèsasyon anliy webinè a. Tanpri pran nòt, nou p ap rekonèt kesyon oswa kòmantè nou resevwa pase pa fonksyon konvèsasyon anliy nan pandan asanble sa a kòm kòmantè fòmèl pou pwosesis etid la. Si w ta renmen fè kòmantè fòmèl, ou kapab fè l pa imèl, pa webmap oswa pa lèt. Pou plis detay sou jan pou fè kòmantè tanpri gade dènye paj la, Avi Piblik sou etid la sou sit wèb Kò a oswa nan Miami-Herald, oswa nan pòsyon Kesyon Moun Poze Souvan sou paj wèb etid la.



## STUDY BACKGROUND

- Bipartisan Budget Act of 2018, Public Law 115-123 authorizes the government to conduct the Study at full Federal expense,
- 3 years and \$3 Million to complete study,
- The Miami-Dade Back Bay CSRM will investigate solutions that will reduce damages and risks from impacts of coastal storms while considering sea level rise. The study will not address federally owned land (e.g. Everglades National Park), but will focus primarily on the urban and coastal areas of the county,
- A draft Integrated Feasibility Report and Programmatic Environmental Impact Statement (EIS) has been prepared. The study will conclude in the Fall of 2021 with Final versions of the documents.



Etid Jesyon Risk Tanpèt Kotye (Coastal Storm Risk Management oswa CSRM) Miami-Dade la ap envestige solisyon ki pral redui dega ak danje pou elevasyon nivo lanmè a ak tanpèt kotye yo. Etid la pa okipe teren ki se pwopriyete federal tankou Pak Nasyonal Everglades la, men li konsantre sitou sou zòn lavil ak kotye konte a. Gen yon lòt etid USACE ki okipe bò plaj la.

Etid la sipoze fini dis 3 zan epi pa koute plis pase \$3 milyon dola konfòmman ak politik modènize pou planifikasyon Kò Enjènèyè Lame Ameriken an (U.S. Army Corps of Engineer oswa USACE).

Poutèt dimansyon jewografik la, popilasyon an, ak konpleksite danje inondasyon kotye yo nan zòn etid la yon etid global nan tout konte a pa posib. Etid la konsantre sou enfrastrikti pi enpòtan yo nan tout konte a ak zòn ki pi frajil yo devan inondasyon poutèt mare tanpèt. Ou dwe pran nòt, sepandan, etid sa a PA mennen rekòmandasyon global pou okipe Danje Tanpèt Kotye a nan Konte Miami Dade.

Etid la aprepre 50% fini epi pwojè rapò a idantifye Plan ki Chwazi Pwovizwaman an ki se lòt chwa pwojè Kò a pwopoze pou vanse pou plis analiz anvan li elabore yon rekòmandasyon final nan finisman etid la.

Plan devlopman ekonomik nasyonal la se solisyon ki maksimize avantaj yo nan fason pi rezonab konpare avèk kou pwojè a. Pami avantaj yo gen bagay tankou evite pèt ak

redui dega nan pwopriyete yo. Kou yo gen ladan eleman tankou kou konstriksyon, fonksyonman ak antretyen, konpansasyon ekolojik ak kou imobilye.

Nou pral optimize Plan ki Chwazi Pwovizwaman an pandan n ap vanse pou ajoute plis analiz, egzamen teknik ak opinyon piblik anvan pwodiksyon dokiman rapò final yo k ap konkli etid la nan otòn 2021.



## NATIONAL ENVIRONMENTAL POLICY ACT OVERVIEW



- The National Environment Policy Act (NEPA) requires federal agencies to evaluate how their actions affect the human and natural environment.
- In accordance with NEPA, compliance with other federal laws and statutes is also documented and addressed (i.e., Endangered Species Act, Clean Water Act, National Historic Preservation Act, Coastal Zone Management Act).
- This document has been prepared as a Programmatic Environmental Impact Statement (EIS) based on a 10% (conceptual) design level; future NEPA documentation will be prepared for site specific project as designs advance.

Anvan nou sote sou aspè presi nan etid sa a, mwen panse li ta itil pou egzaminen egzijans yo nan Lwa Nasyonal sou Politik pou Anviwònman an ak eleman jeneral Otorite Jesyon Risk Tanpèt Kotye (Coastal Storm Risk Management Authority) Kò a.

Lwa Nasyonal sou Politik pou Anviwònman an (National Environmental Policy Act oswa NEPA), ki aplike pou Ajans Federal yo ak ajisman yo, egzije pou ajans yo egzaminen atantivman ki efè ajisman yo genyen sou anviwònman imen an ak anviwònman natirèl la. Konfòmeman ak NEPA, nou ap dokimante ak okipe tou respè lòt Lwa federal ak Lwa lokal. Sa gen dwa gen ladan Lwa sou Espès an Danje yo (Endangered Species Act), Lwa sou Dlo Pwòp la (Clean Water Act), Lwa Nasyonal sou Prezèvasyon Istorik la (National Historic Preservation Act), ak Lwa sou Jesyon Zòn Kotye a (Coastal Zone Management Act), paregzanp. Pou yon lis konplè Lwa federal ak Lwa lokal ki gen pou wè ak pwojè sa a, tanpri gade Chapit 9, chapit sou Respè Anviwònman an, nan pwojè dokiman prensipal la.

Konfòmeman ak NEPA, yo prepare dokiman sa a kòm yon EIS Pwograme. Mo “pwograme” a endike se yon dokiman NEPA nivo siperyè. Donk, pandan faz siksesiv pwojè a, gen lòt dokiman NEPA pou kote patikilye, n ap prepare ak kowòdone avèk ajans règlemantasyon lokal, eta, ak federal, gouvènman tribi, ak piblik la. Nivo detay nan Deklarasyon Efè sou Anviwònman (Environmental Impact Statement oswa EIS) pwograme sa a baze sou yon nivo konsepsyon teknik 10% pou mezi estriktirèl ki pwopoze yo epi li sifizan pou pèmèt pran desizyon eklere pami opsyon yo nan nivo planifikasyon. Nou pral prepare dokimantasyon NEPA pou kote an patikilye pi devan.



## USACE COASTAL STORM RISK MANAGEMENT (CSRM) STUDY AUTHORITY



### Authorized

- Measures that reduce risks from coastal storms considering property and life safety/ critical infrastructure.
- Inclusion of increases in storm surge over time due to sea level rise.
- Pump stations associated with structural barriers such as floodwalls or surge barriers.
- Natural features where there is a benefit to reducing storm surge impacts.
- 10% (conceptual) design development.

### Not Authorized

- Direct inclusion of Federal property
- Sea level rise impacts not occurring during a coastal storm event.
- Improvements to reduce rainfall/ stormwater flooding.
- Natural features with no direct reduction in coastal storm risks.
- Recreational or aesthetic features.
- Construction or Operation and Maintenance.

Otorite Jesyon Risk Tanpèt Kotye Kò a k ap dirije etid sa a gen kòm bi redui danje tanpèt kotye pi devan, epi sitou mare tanpèt – pi prezizeman pou redui dega ekonomik, epitou menas pou lavi ak sekirite. Otorite a pèmèt egzamen efè tanpèt kotye yo epi an menm tan konsidere elevasyon nivo lanmè a sou yon peryòd analiz 50 an. Otorite a pa gen ladan egzamen inondasyon pandan jounen solèy ni efè elevasyon nivo lanmè a poukont yo. Otorite a pa gen ladan amelyorasyon sistèm dlo lapli apa sa ki ogligatwa yo pou aplike lòt opsyon CSRM yo – tankou bati yon estasyon ponp pou ofri drenaj enteryè avèk konstriksyon yon mi inondasyon ki ta kapab koupe devèswa oswa ekoulman sifas ki la deja.

Anplis de sa, menm si USACE ap fè tout posib li pou mete karakteristik natirèl ak ki baze sou lanati (tankou restorasyon mang) depi sa posib, karakteristik sa yo dwe gen avantaj pou jesyon risk tanpèt kotye a pou yo mete yo nan kad pwojè CSRM sa a.

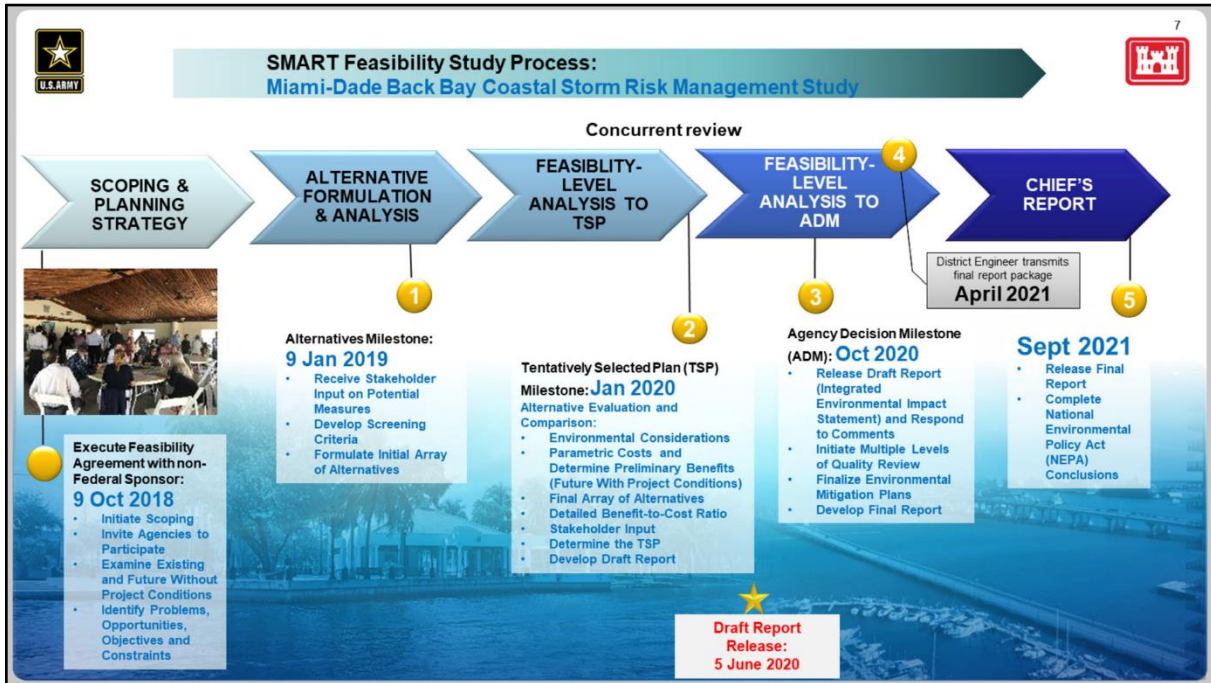
USACE rekonèt tèt ansanm lokal la tou pou pote amelyorasyon, tankou kontinye Baywalk anbalavil Miami. Menm si yo kapab mete yon atraksyon tankou Baywalk si pwojè sa a pase nan Faz Konstriksyon, yo t ap konsidere atraksyon sa yo kòm amelyorasyon epi yo dwe peye 100% avèk lajan ki pa federal.

Yon dènye eleman enpòtan se pran nòt nan moman an se sèlman faz etid ak konsepsyon yo ki

otorize. Etid la ap mennen yon konsepsyon 10% (oswa nivo konsèptyèl) epi pwojè a kapab pase a faz Konsepsyon Teknik Anvan Konstriksyon an (Pre-construction Engineering and Design oswa PED) pou konsepsyon konplè lè yo fin apwouve etid la.

Pou egzekisyon yon Pwojè jesyon risk tanpèt kotye federal, fòk konstriksyon an otorize separeman (sa vle di fòk Kongrè a apwouve konstriksyon an), fon federal yo (oswa finansman an) dwe disponib epi yon kòmanditè ki pa federal k ap peye yon pati nan kou a dwe patisipe.





Kouneye a, pou retounen sou etid sa a an patikilye. Nou montre kalandriye etid la isit la, avèk etap enpòtan k ap vini yo sa gen ladan yon Etap Desizyon Ajans nan mwa oktòb 2020 ak soumisyon rapò final la nan mwa avril 2021, ak Rapò Chèf yo an septanm 2021.

Akò Fezabilite a te siyen nan dat 9 oktòb 2018. Otorite etid CSRSM la se Lwa Piblik (Public Law) 84-71, 15 jen 1955 ki otorize yon egzamen ak yon relve zòn kotye ak zòn mare pati lès ak sid Etazini, epi li pale sitou de zòn kote te gen gwo dega poutèt van siklòn ak mare. Etid la resevwa fon dapre Lwa Bipati sou Bidjè (Bipartisan Budget Act) 2018 la (Lwa Piblik 115-123), ki te pwomilge 9 fevriye 2018, ak 100% frè federal.

Etid la te derape an oktòb 2018 epi l ap dire 3 zan jiskaske Kò Enjènnyè a apwouve yon Plan ki Rekòmande. Ekip etid la te òganize plizyè aktivite kowòdonasyon pati enterese pou resevwa ak ajoute opinyon nan elaborasyon plan an depi kòmansman etid la. Kouneye a nou apeprè a 50% dire etid la. Faz travay kote nou ye kouneye a gen ladan rasanble opinyon piblik sou Plan ki Chwazi Pwovizwaman an (Tentatively Selected Plan oswa TSP) epi fè optimizasyon plan sa a disi pwochen etap enpòtan ajans la nan mwa oktòb 2020.

Optimizasyon an gen ladan yon analiz nivo fezabilite ak yon pi gwo nivo detay pou amelyore TSP a

pou fè li vin yon plan ki rekòmande epi li ap bay kòm rezilta Rapò Fezabilite Entegre ak Deklarasyon Efè Pwograme sou Anviwònman konplè yo pral bay pou USACE konsidere pou apwobasyon pa siyati yon rapò rezime, Rapò Chèf Enjènyè a.

Si etid la mennen yon plan pou konstriksyon, epi yo apwouve li, konsepsyon yo kapab fèt sou otorite ki la deja a apre siyati Akò Konsepsyon an (Design Agreement) ak alokasyon finansman federal ak ki pa federal. Ankò, pou bati yon pwojè, pwojè a dwe gen otorizasyon Kongrè, finansman Kongrè ak yon Akò Kolaborasyon nan Pwojè (Project Partnership Agreement) ki siyen avèk kòmanditè ki pa federal la. Pataj kou a pou konstriksyon yon pwojè CSRM se 65% federal ak 35% pa federal.



## COORDINATION



### STAKEHOLDER WORKSHOP AND PLANNING CHARETTE

- Held on 8-9 November 2018 with over 70 attendees
- Representation from federal and state agencies, universities, Attendees included: USEPA, City of Miami, SFWMD, South Florida Regional Planning Council, U of M, FIU, Miami-Dade County (MDC) DER, MDC Office of EM, Florida DEP



### PUBLIC MEETINGS

- NEPA Scoping meeting held on December 2018
- Public meeting held September 2019

### WORKSHOP

- Held on March 21-22, 2019 in Miami, Florida with the non-Federal sponsor to refine focus areas
- Interagency meetings held roughly bimonthly
- Weekly update calls with the non-Federal Sponsor
- Bi-Weekly update calls with the Jacksonville District to discuss Miami-Dade Back Bay CSRM, Miami-Dade CSRM, and Miami Harbor study

Depi kòmansman etid la nan mwa oktòb 2018, gen yon kantite efò ki fèt pou garanti Konte Miami-Dade ak lòt pati enterese gen chans bay opinyon yo nan fòmilasyon lòt opsyon yo. Kòmansman pa vizit kadraj nan mwa oktòb 2018, apre sa atelye pou pati enterese ak charèt planifikasyon an novanm 2018 avèk plis pase 70 patisipan ki gen ladan yo anpil pati enterese ki nan lis nou bay isit la, ak reyinyon kadraj NEPA an desanm 2018. Pandan tout 2019 ekip la te konsantre sou fòmilasyon lòt opsyon epi yo te egzaminen lòt opsyon posib yo avèk piblik la an septanm 2019. Te gen yon peryòd komantè piblik an septanm 2019 anvan seleksyon Plan ki Chwazi Pwovizwaman an nan pwojè rapò ki genyen kounye a. Finalman, ekip la travay avèk kòmmanditè ki pa federal la, ajans resous yo ak ekivalan nou yo nan Distrik Jacksonville Kò a plizyè fwa depi kòmansman etid la.

Ekip etid la gen lentansyon kontinye kolabore avèk piblik la, pati enterese lokal yo ak ajans resous yo pandan tout pwosesis etid la. Jodi a se youn nan okazyon sa yo.



## PROBLEMS, OPPORTUNITES, OBJECTIVES AND CONSTRAINTS



9

PROBLEMS	OPPORTUNITES	OBJECTIVES	CONSTRAINTS
<ul style="list-style-type: none"> <li>The geographic location, low elevation, and high population of Miami-Dade County make it vulnerable to storm surge from hurricanes and tropical storms.</li> <li>Increasing high tides and king tides resulting from sea level rise result in recurrent flooding to roads and properties.</li> <li>Increasing groundwater elevations from sea level rise result in flood risks to inland areas.</li> <li>Increasing flooding from rain events due to the higher groundwater elevations and higher tailwater elevations from sea level rise threaten properties and infrastructure.</li> </ul>	<ul style="list-style-type: none"> <li>Reduce risk of loss of life due to high flooding events or infrastructure failure.</li> <li>Reduce coastal storm-related economic damages and improve economic resiliency of the local economy and communities, particularly low-income communities.</li> <li>Increase resiliency and structural integrity of critical infrastructure</li> <li>Reduce transportation and evacuation route impacts during high flooding events.</li> <li>Utilize available natural areas and open spaces for improving wave attenuation, water retention, and/or water storage.</li> </ul>	<ul style="list-style-type: none"> <li>Increase the resiliency of Miami-Dade County to function effectively before, during, and after coastal storm events by decreasing the vulnerability of critical infrastructure to flooding damages from SLR and storm surge.</li> <li>Reduce economic damages to structures in communities vulnerable to severe flooding damages from SLR and storm surge.</li> <li>Incorporate natural and nature based features to reduce flood damages and complement the recommended nonstructural and structural measures.</li> </ul>	<ul style="list-style-type: none"> <li>Avoid creating or exacerbating flooding within the project area, to other local municipalities, and to local military installations.</li> <li>Avoid flooding solutions for the study area that would induce increased flooding issues in locations outside of the study area.</li> <li>Avoid impacts to environmental and cultural/historic resources in the study area and nearby (e.g. Everglades National Park, Biscayne Bay National Park).</li> <li>Cannot exacerbate saltwater intrusion which will negatively impact fresh water for drinking and agriculture.</li> </ul>

Kounye a, ou petèt ap mande kijan nou te oryante etid la pou Konte Miami-Dade. Nan kòmansman etid la, opinyon pati enterese a mennen sou pwoblèm yo, opòtinite yo, objektif yo ak kontrent yo. Deklarasyon sa yo karakterize gran frajilite zòn etid la epi defini objektif yo pou ogmante rezistans Konte a epi redui dega ekonomik la. Konte Miami-Dade gen yon popilasyon apeprè 2.8 M moun, sa ki fè li se konte ki gen pi gwo popilasyon nan Florid ak setyèm konte ki gen plis moun nan peyi an. Gen apeprè 220,000 estrikti ki chita nan zòn ki gen chans inondasyon 1% (oswa chak 100 tan) FEMA a. An jeneral -

### Men pwoblèm ki genyen:

- Gran frajilite pa rapò ak risk tanpèt kotye yo poutèt altitud ba, anplasman jewografik sou kòt la ak popilasyon elve.
- Mare deplizanpli wo ak kokennchenn mare ki plede lakòz inondasyon.
- Dlo souteren deplizanpli wo poutèt elevasyon nivo lanmè a.
- Deplizanpli inondasyon lè gen lapli poutèt dlo souteren ki pi wo ak altitud basen enferyè yo k ap menase pwopriyete ak enfrastrikti.

### Men opòtinite ki genyen:

- Redui risk lanmò.
- Redui dega ekonomik epi amelyore rezistans ekonomik.
- Amelyore rezistans enfrastrikti esansyèl.
- Redui konsekans sou transpò ak evakyasyon.
- Sèvi avèk zòn natirèl.


### Men objektif ki genyen:

- Ogmante rezistans Konte Miami-Dade anvan, pandan ak apre tanpèt.
- Redui dega ekonomik nan estrikti yo.


- Sèvi avèk karakteristik natirèl ak ki baze sou lanati pou redui dega inondasyon epi konplete plan ki rekòmande a.

**Men kontrent ki genyen:**

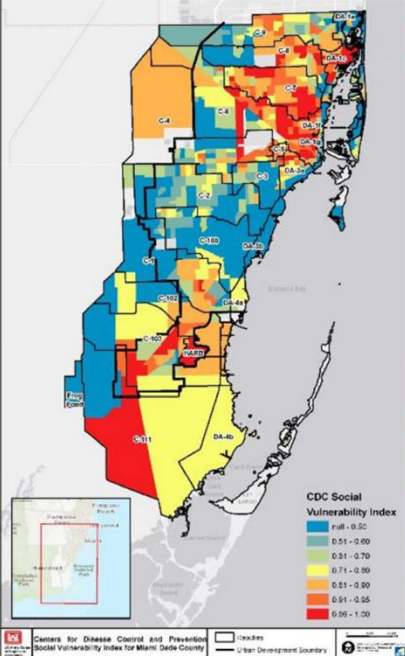
- Evite inondasyon nan zòn ki toupre yo.
- Evite konsekans sou anviwònman an ak kilti an
- Evite agrave envazyon dlo lanmè.



## SELECTION OF FOCUS AREAS

10  


- ❑ Focus areas were selected based on
  - (1) the Social Vulnerability Index and
  - (2) expected flooding damage
- ❑ **Social Vulnerability Index (SVI)** from the Centers for Disease Control and Prevention (CDC) uses U.S. census data to determine social vulnerability by census tract. Each tract was ranked on 15 factors grouped into four themes which include:
  - ❑ Socioeconomic status
  - ❑ Household composition / disability
  - ❑ Race / ethnicity / language / minority status
  - ❑ Housing/transportation
- ❑ **Flooding damage** was estimated using the HAZUS model using FEMA's 1% (100-year) annual chance flood with 4' of SLR.
- ❑ 4000' x 4000' grids made to narrow down damage areas
- ❑ Flooding damage was multiplied by SVI to obtain a composite risk map which showed seven socially vulnerable economic damage centers



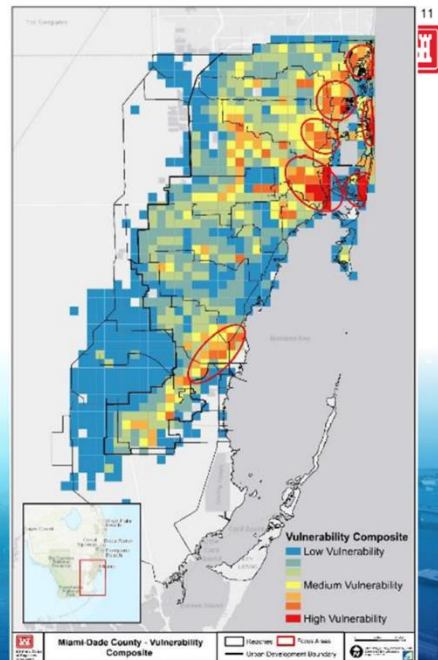
Pou zòn etid la te twò gran pou yon analiz global, epi pou limite nou a zòn sa yo ki pi frajil devan tanpèt kotye yo, ekip la te deside fè yon analiz jeyospasyal Konte Miami-Dade gras a endis frajilite sosyal CDC a sipèpoze avèk done sou dega ki nan modèl HAZUS Ajans Federal pou Jesyon Ijans la (Federal Emergency Management Agency, FEMA).

HAZUS se yon lojisyèl ki sèvi pou estime dega poutèt diferan kalite danje natirèl. Done sou dega HAZUS yo nan ka sa a reflekte kote gen plis chans pou gen inondasyon. Grafik sa a reprezante Endis Frajilite Sosyal la (Social Vulnerability Index oswa SVI) nan chak sèktè resansman. Pami faktè sosyal yo ki defin SVI an gen kat tèm nou montre pi wo a: estati sosyo-ekonomik, konpozisyon fanmi an/andikap; ras/etnisite/lang/minorite; ak lojman/transpò. Analiz sa a te fè yo mete sèt zòn konsantrasyon nan kad etid la. Sepandan, ou dwe remake enfrastrikti esansyèl toujou fè pati etid nan tout Konte a.



## MANAGEMENT MEASURES

- Structural Measures – screened based on seven focus areas identified, preliminary real estate and engineering concerns, and non-Federal sponsor input.
- Nonstructural Areas – areas narrowed down to seven focus areas based on preliminary flood damage analysis and the Social Vulnerability Index (SVI).
- Critical Infrastructure – Asset Categories were determined through scoping meetings and in-line with Miami-Dade County's Rapid Action Plan which consists of vulnerable critical infrastructure.
- Natural and Nature Based Features (NNBF) – Identified through coordination with local stakeholders. Designed to work in conjunction with non-structural and structural measures.



Baze sou sipèpozisyon done sou dega poutèt inondasyon yo ak done sou Frajilite Sosyal yo, nou te idantifye sèt zòn konsantrasyon ki gen gwo risk. Nou montre sèt zòn konsantrasyon yo nan won wouj yo sou kat sa a epi an jeneral yo se katye Arch Creek, Aventura, Cutler Bay, Little River, Miami River, North Beach, ak South Beach. Apre idantifikasyon Zòn Konsantrasyon yo, nou te egzaminen mezi jesyon pou ajoute enfrastrikti estriktirèl, enfrastrikti ki pa estriktirèl, ak enfrastrikti esansyèl ak karakteristik natirèl ak ki baze sou lanati. Nou mete enfrastrikti esansyèl yo pou tout konte a, sepandan nou te aplike mezi jesyon ki te rete yo sèlman nan sèt zòn konsantrasyon yo. Egzamen sa a te mennen fòmilasyon lòt plan. Nou pral dekri mezi/lòt opsyon jesyon yo pi an detay nan kèk pwochen paj yo kòmnanse pa evantay final lòt opsyon yo.



## ARRAY OF ALTERNATIVES

12



ALTERNATIVE NUMBER	ALTERNATIVE NAME	DESCRIPTION
1	No Action	No Action
2	Critical Infrastructure Only	Analyzing critical infrastructure throughout all of Miami-Dade County on priority asset categories. This includes wet and dry floodproofing structures.
3	Miami River Basin + Alternative 2	Surge barrier at Miami River (with associated floodwalls and pump stations) + Floodwall at Edgewater + Nonstructural outside of surge barrier.
4	Nonstructural + Alternative 2	Acquiring, elevating, and wet and dry floodproofing of structures in seven socially vulnerable, economic damage centers defined by Hazus and the Centers for Disease Control and Prevention (CDC) Social Vulnerability Index which include Miami River, Little River, Arch Creek River, Aventura, North Beach, South Beach, and Cutler Bay areas.
5	Inland Storm Surge Reduction (Structural) + Alternative 2	Surge barriers (with associated floodwalls and pump stations) at the most socially vulnerable, economic damage centers which include Miami River, Little River, and Biscayne Canal.
6	Alternative 2 + 3 + 4	Miami River Basin + Nonstructural + Critical Infrastructure
7	Alternative 2 + 4 + 5	Nonstructural + Structural + Critical Infrastructure
8	Alternative 2 + 4 + 5 + EWNS - EW FW	Nonstructural + Structural + Critical Infrastructure + Nonstructural at Edgewater - (without) Floodwall at Edgewater

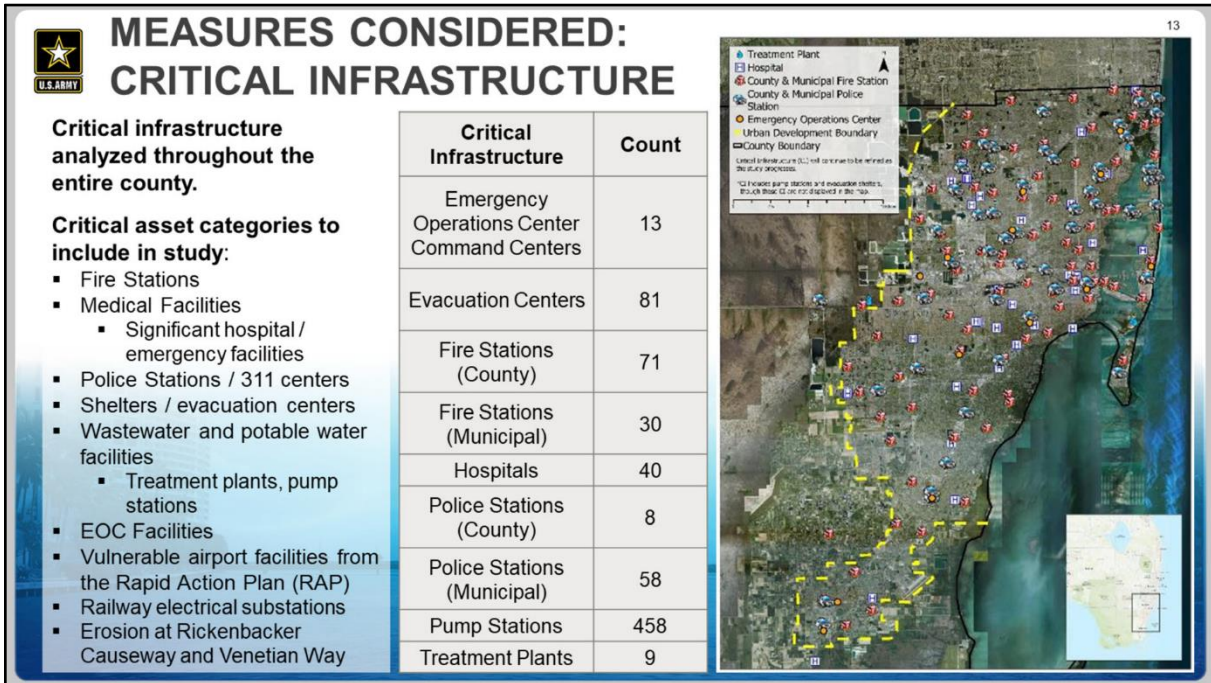
Pami lòt chwa yo gen yon konbinezon mezi jesyon. Men sa ki nan evantay final lòt opsyon yo:

1. Yon plan san aksyon
2. Yon plan pou okipe enfrastrikti esansyèl sèlman nan tout konte a. Lòt opsyon sa a fè pati tout lòt konbinezon lòt opsyon aksyon yo.
3. Yon plan pou mete yon baraj kont tanpèt nan Miami River Basin (sa gen ladan yon mi inondasyon nan Edgewater) epi pwoteje enfrastrikti esansyèl yo.
4. Yon plan pou okipe mezi ki pa estriktirèl yo andedan chak zòn konsantrasyon epi pwoteje enfrastrikti esansyèl yo
5. Yon plan pou okipe Miami River (sa gen ladan Edgewater), Little River ak kannal Biscayne nan avèk mezi estriktirèl epi pwoteje enfrastrikti esansyèl yo.
6. Yon plan pou mete yon baraj kont tanpèt nan Miami River Basin (sa gen ladan yon mi inondasyon nan Edgewater), okipe mezi ki pa estriktirèl nan chak zòn konsantrasyon epi pwoteje enfrastrikti esansyèl yo.
7. Yon plan pou mete yon baraj kont tanpèt nan Miami River Basin (sa gen ladan yon mi inondasyon nan Edgewater), Little River ak kannal Biscayne nan, okipe mezi ki pa estriktirèl nan chak zòn konsantrasyon epi pwoteje enfrastrikti esansyèl yo.
8. Yon plan pou mete yon baraj kont tanpèt nan Miami River Basin, Little River ak kannal Biscayne nan, okipe mezi ki pa estriktirèl nan chak zòn konsantrasyon epi pwoteje enfrastrikti esansyèl yo. Plan sa a gen ladan tou lòt mezi ki pa estriktirèl nan Edgewater





nan plas yon mi inondasyon.

Aprè itilizasyon yon modèl ekonomik pou konpare avantaj yo, rediksyon nan dega nan pwopriyete yo, sou peryòd analiz 50 lane a, nou te chwazi yon lòt opsyon poutèt li te gen pi gwo benefis nèt (pi gwo montan benefis la lè n retire kou yo). Plan sa a se lòt opsyon 8 epi nou idantifye li kòm Plan ki Chwazi Pwovizwaman. Nou pral egzaminen definisyon lòt mezi jesyon eleman yo nan paj k ap vini yo.




Enfrastrikti esansyèl fè pati tout lòt opsyon yo poutèt li esansyèl pou rezistans nan konte a. Nou pwopozè ajoute kategori resous nou prezante sou paj sa a nan analiz la. Kantite toutbon chak kalite enstalasyon ki fè pati plan an, baze sou risk inondasyon yo ak avantaj pwoteksyon kont inondasyon ki pa estriktirèl, rezime nan tablo sa a. An jeneral, yo rekòmande pwoteksyon kont inondasyon pou redui risk ki genyen pou enfrastrikti esansyèl yo. Kat jewografik sa a montre anplasan enfrastrikti esansyèl yo toupatou nan Konte a.

14

## MEASURES CONSIDERED: NONSTRUCTURAL



**Seven socially vulnerable economic damage centers**

- Arch Creek, Aventura, Cutler Bay, Little River, Miami River, North Beach, and South Beach

**Nonstructural measures includes:**

- Elevating structures, wet and/or dry floodproofing of structures, acquiring structures and relocating structures and utilities

Mezi ki pa estriktirèl yo se mezi pèmanan oswa tanporè ki sèvi pou redui dega poutèt inondasyon nan yon estrikti endividyèl. Nou te jwenn mezi ki pa estriktirèl yo jistifye nan toulesèt zòn konsantrasyon yo. Pami mezi rediksyon ki pa estriktirèl yo gen monte estrikti rezidansyèl yo pi wo, achte estrikti rezidansyèl, pwoteksyon pasyèl ak/oswa total kont inondasyon nan estrikti ki pa rezidansyèl yo. Plan ki genyen kounye a sèlman gen ladan mete pi wo ak pwoteje kont inondasyon, men lòt amelyorasyon anvan rapò final la gen dwa ajoute acha sètèn estrikti. Kat jewografik sa a gen ladan an koulè sèt zòn yo kote nou te konsidere mezi ki pa estriktirèl yo.



## EXAMPLE NONSTRUCTURAL MEASURES

15



elevation



floodproofing

Nou montre sou paj sa a egzanp yon kay yo monte pi wo ak yon bilding yo pwoteje kont inondasyon. Se mezi prensipal atènyasyon ki pa estriktirèl ki fè pati Plan ki Chwazi Pwovizwaman ki genyen kounye a.



## MEASURES CONSIDERED: STRUCTURAL

- Surge barriers at Biscayne Canal, Little River, and Miami River including associated pump stations and floodwalls
- Floodwall at Edgewater, examined, but not included in the Tentatively Selected Plan.
- The proposed top of wall elevation varies from 1 to 13 feet above ground depending on location and is greater in height where the wall is in the water. Optimization will occur for different storm frequencies prior to the final report.



Mezi estriktirèl yo se modifikasyon fizik ki fèt pou redui kantite fwa inondasyon yo rive nan nivo ki fè dega. Mezi estriktirèl ki rekòmande yo gen ladan baraj nan Biscayne Canal, Little River ak Miami River nou montre sou kat jewografik sa a. Baraj kont tanpèt yo gen ladan tou mi inondasyon pou rakòde ak tè pi wo epi estasyon ponpay yo nesèsè pou drenaj enteryè. Nou te egzaminen yon mi inondasyon nan Edgewater tou, men finalman nou pa t mete l poutèt mezi ki pa estriktirèl yo te pi ekonomik pou zòn sa a nan Plan ki Chwazi Pwovizwaman an. Wotè mi inondasyon ki pwopoze sou tè a varye dapre kote a; sepandan, evantay wotè jeneral apwoksimatif la n ap konsidere kounye a se depi 1 pye rive 13 pye. Wotè mi inondasyon ki pwopoze nan dlo a, bò zòn Brickell la, varye dapre kote a; sepandan, evantay wotè jeneral apwoksimatif la n ap konsidere kounye a se depi 10.5 pye rive 36 pye. Pran nòt n ap deside aliyman final mezi estriktirèl sa yo pandan faz konsepsyon detaye a kòm rapò final etid fezabilite a ap mennen yon nivo konsepsyon 10%.



## EXAMPLE FLOODWALLS AND DESIGN

17

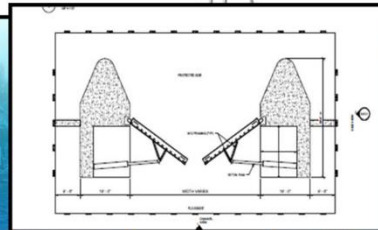
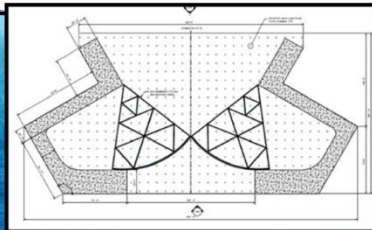
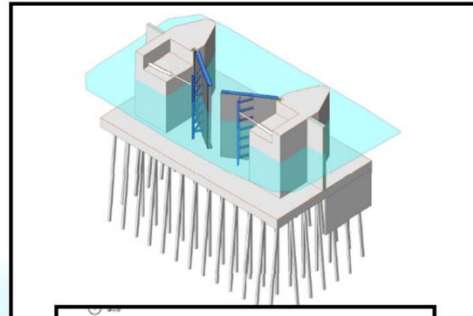
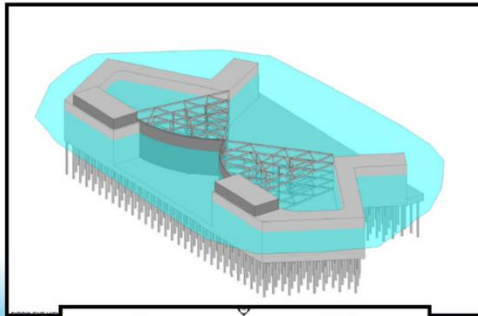


Paj sa a montre yon egzanp mi inondasyon federal yo te bati anbalavil Norfolk, Virginia, ak yon pi gran mi inondasyon pandan konstriksyon nan New Orleans. Jan w kapab wè l la wotè mi inondasyon an anbalavil Norfolk varye dapre wotè sòl ki la a epi li fini a ant 1 ak 2' wotè kote gen anpil rezidan lokal ki pa rekonèt li kòm mi inondasyon. Gen zòn tou kote mi inondasyon an pi wo pase pifò pyeton epi baryè pou pyeton yo kite antre nan zòn yo ki bò dlo a. Anplis de sa, nou montre koup tranvèsal nou pran nan Apendis Enjeniri an pou yon konsepsyon mi inondasyon abityèl nou prevwa pou pwojè sa a, yon mi an T.



## EXAMPLE SURGE BARRIER DESIGN

18



sector gate

miter gate

Paj sa yo demontre kalite baraj kont tanpèt abityèl yo rekòmande nan Apendis Enjeniri an nan pwojè rapò a. Yo rekòmande vàn sektè ki agòch la pou Miami River alòske yo rekòmande pèt baraj ki adwat la pou ouvèti pi piti yo nan Biscayne Canal ak Little River. Ankò, nou pral egzaminen konsepsyon sa yo an plis detay anvan rapò final la k ap pote nivo konsepsyon 10% pou chak mezi nan plan final ki rekòmande a. Li enpòtan pou note tou baraj kont tanpèt yo fèt pou yo ouvè pifò tan an epi fèmen sèlman pandan gwo tanpèt kotye.



## EXAMPLE SURGE BARRIERS

19



sector gate



miter gate

Isit la nou montre yon aplikasyon baraj kont tanpèt tip vòn sektè a nan zòn New Orleans nan pozisyon ouvè ak yon pòt baraj nan Richmond, Virginia, nan pozisyon fèmen. Vòn sektè a se menm kalite vòn yo pwopoze a pou Miami River, men li pi gran nan egzanp nou montre a. Pòt baraj a se menm kalite vòn nou pwopoze a pou Biscayne Canal ak Little River, men egzanp la pi piti pase vòn nou pwopoze yo pou vwa navigab sa yo.



Old Cutler Road

Miami-Dade County: Potential Locations for Natural Nature Based Features (NNBF)  
Cutler Bay Community

## MEASURES CONSIDERED: NATURAL AND NATURE-BASED FEATURES

*Natural and Nature-Based features (NNBFs) considered for this study included mangrove and other native vegetation plantings, coral reefs, living shorelines, submerged aquatic vegetation, and marsh island creation/enhancements.*

20

- The NNBF selected for this study is the planting of native vegetation including mangroves at the Cutler Bay Site
- Vegetation such as mangroves serve to dissipate storm surge and provide a natural form of coastal protection.

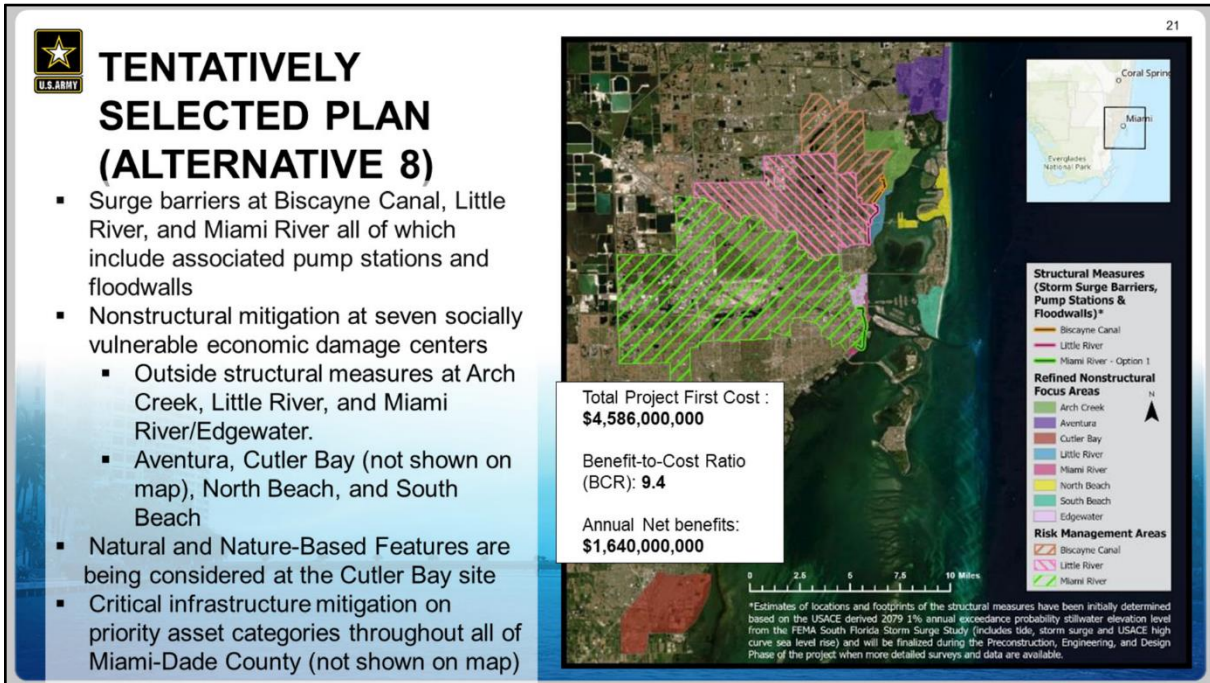
Karakteristik Natirèl ak karakteristik ki Baze sou Lanati (Natural and Natural-Based Features, NNBFs) se karakteristik ki oswa natirèl oswa bati ki imite karakteristik natirèl epi ki ofri pwoteksyon kont risk tanpèt kotye. Anplis karakteristik estriktirèl ak ki pa estriktirèl abityèl yo, nou te evalye yon gran evantay NNBFs pou konnen si yo te gen posibilite aplike nan etid sa a.

Pou etid sa a, NNBFs nou te konsidere yo te gen ladan plantasyon mang ak lòt vejetasyon natif-natal, resif koray, rivaj vivan, Vejetasyon Anba Dlo, ak kreyasyon/amelyorasyon zil marekaj.

Nou te wè plante vejetasyon natif natal tankou mang se te yon NNBF ki posib. Kote nou idantifye nan etid fezabilite a pou NNBF sa a se Sit Cutler Bay a ki chita alès Old Cutler Road ak osid 184<sup>th</sup> street rive jiska southwest 188<sup>th</sup> street epi rive jiska Biscayne Bay. Ekip la pral kontinye evalye fezabilite mang yo kòm karakteristik natirèl ak baze sou lanati pou aplikasyon li pandan etid la ap kontinye. Ekip la pral kontinye evalye tou si li ta kapab mete lòt zòn pou NNBFs posib anvan rapò final la. An patikilye, ekip la pral evalye si gen zòn kote li ta kapab aplike NNBFs yo pou konplete mezi estriktirèl yo epi petèt redui kou fonksyonman ak antretyen mezi sa yo.

Avantaj mang yo kòm yon karakteristik pou redui tanpèt kotye se yon bagay ki byen

dokimante toupatou nan literati syantifik la. Mang yo sèvi pou amòti efè vag yo ak mare tanpèt la gras a disipasyon enèji vag la. Yo dokimante mang yo redui wotè mare yo, redui vitès dlo a, epi redui nivo inondasyon tanpèt kotye yo koze.



An Rezime, Plan ki Chwazi Pwovizwaman an, ki kounye a se pwojè Plan Devlopman Ekonomik Nasyonal la, ki fè pati pwojè rapò a gen ladan:

- Baraj kont tanpèt nan Biscayne Canal, Little River, ak Miami River ki yo tout gen estasyon ponpaj ak mi inondasyon ki asosye avèk yo.
- Mezi atènyasyon ki pa estriktirèl nan sèt sant dega ekonomik ki frajil sosyalman
  - Mezi estriktirèl deyò nan Arch Creek, Little River, ak Miami River/Edgewater,
  - Epi nan Aventura, Cutler Bay (ki pa parèt sou kat jewografik la), North Beach, ak South Beach.
- Nou ap reflechi sou Karakteristik Natirèl ak Baze sou Lanati yon kote nan Cutler Bay.
- Mezi atènyasyon pou enfrastrikti esansyèl nan kategori resous priyorite toupatou nan Konte Miami- Dade (ki pa parèt sou kat jewografik la) nan zòn san mezi estriktirèl.

Nou estime plan sa a ap koute \$4.5 milya dola, men li ta kapab pwodui benefis nèt pa ane (sa vle di benefis ki depase kou pa ane yo) pou yon valè ki depase \$1.6 milya dola pa ane. Sa mennen yon rapò benefis sou kou (benefit-to-cost ratio, BCR) apeprè 9 a 1.

Nou pral optimize Plan ki Chwazi Pwovizwaman an plis toujou nan pwochen faz etid la pou elabore yon plan final ki rekòmande nan rapò final la.



## REAL ESTATE CONSIDERATIONS



- Real Estate actions for structural measures
  - Permanent and temporary easements, fee acquisition and relocations will be needed to support construction of structural measures.
  
- Real Estate actions for non-structural measure
  - Elevations: approximately 2,300 properties
  - Floodproofing commercial and critical infrastructure: approximately 3,800 properties
  
- Expectation is that the real estate impacts will continue to be refined as the project is optimized.

Kounye a, plan imobilye a gen ladan kou nou estime yo pou mete sou pye mezi estriktirèl ki gen ladan yo dwa itilizasyon tanporè ak pèmanen ki obligatwa pou konstriksyon. Kou administratif ak demenajman ki nesèsè yo antre nan kou sa yo.

Plan imobilye a gen ladan tou yon eleman ki pa estriktirèl ki se monte pi wo apeprè 2,300 estrikti epi pwoteje kont inondasyon apeprè 3,800 estrikti.

Pandan pwochen faz etid la, nou sipoze optimize konsepsyon yo avèk plis analiz epi sa ap mennen nesèsite pou mete plan imobilye a ajou.



## RESOURCES AREAS EVALUATED WITH NO SIGNIFICANT IMPACTS



23

RESOURCE AREA	
Air quality	Geology, Physiography, and Topography
Hazardous, Toxic, and Radioactive Materials and Wastes	Wildlife and Terrestrial Habitat
Cultural Resources	Plankton Community
Noise and Vibration	Utilities
Water Quality	Floodplain
Wetlands and Mangroves	Bathymetry, Hydrology, and Tidal Processes

Potential impacts to resource areas listed above range from adverse to beneficial, temporary to permanent, and negligible or minor to moderate. For impacts to specific resources, please refer to Chapter 8 of the draft report.

Nou te evalye konsekans posib yo sou 22 domèn resous pou evantay lòt opsyon final la. Nou te detèmine douz domèn resous ki annapre yo gen konsekans nou pa t konsidere kòm enpòtan. Domèn resous sa yo se: kalite lè a, materyo ak dechè danjre, toksik, ak radyoaktif, resous kiltirèl, bwi ak vibrasyon, kalite dlo a, tè mouye ak mang, jeyoloji, fizyografi, ak topografi, vi sovaj ak abita sou tè, kominote plankton an, sèvis piblik, plèn inondasyon, ak mezi pwofondè dlo, idwoloji, ak pwosesis mare yo. Efè yo sou domèn resous sa yo varye ant negatif ak bon, tanporè ak pèmanan, ak neglijab oswa tou piti ak mwayen. Paj yo nan prezantasyon sa a gen yon rezime jeneral efè yo, pou efè sou resous presi tanpri gade Chapit 8 pwojè rapò a.

Nan sa ki gen pou wè ak resous kiltirèl, menm si gen anpil resous kiltirèl akeyolojik ak achitektiral nou te relve anvan sa nan zòn pwojè ki pwopoze a, nivo relve a gen dwa pa sifizan pou evalye efè pwojè sa a oswa relve yo gen dwa perime. Poutèt limitasyon sa yo nou ranvwaye achèvmman idantifikasyon pwopriyete istorik yo, detèminasyon efè yo, ak mezi antènyasyon yo nan Faz Pre-konstriksyon, Enjeniri ak Konsepsyon pwojè a avèk yon Akò Pwogramme ki sipoze pi devan garanti respè Lwa Nasyonal sou Prezèvasyon Istorik la.



## RESOURCES AREAS EVALUATED WITH POTENTIAL SIGNIFICANT IMPACTS



24

RESOURCE AREA	
Fish and Fishery Resources	Recreational Resources
Benthic Resources	Aesthetic and Visual Resources
Special Status Species	Navigation
Socioeconomics	Safety
Transportation	Land Use

Potential significant impacts to resource areas listed above range from adverse to beneficial and are considered major. For impacts to specific resources, please refer to Chapter 8 of the draft report.

Nou te evalye dis domèn resous ki annapre yo tou pou evantay final lòt opsyon yo epi nou te wè yo gen efè nou te konsidere kòm enpòtan. Lis sa a se: pwason ak resous pou lapèch, resous nan fon lanmè, espès ki gen estati espesyal, sosyo-ekonomi, transpò, resous rekreyatif, resous estetik ak vizyèl, navigasyon, sekirite, ak itilizasyon sòl. Efè sou resous sa yo te varye ant negatif ak bon epi nou te konsidere yo kòm gwo efè. Se mezi estriktirèl pwopoze nou te konsidere nan etid la ki prensipalman responsab gwo efè yo sou domèn resous sa yo. Pou yon deskripsyon pi detaye gwo efè yo, tanpri gade Chapit 8 pwojè rapò a.



## INTERAGENCY COORDINATION AND CONSULTATIONS

25



- ❑ Proposed structural measures have the potential to result in adverse effects to federally protected threatened and endangered species. Formal consultation with the U.S. Fish and Wildlife Service and the National Marine Fisheries Service is anticipated. Interagency coordination is ongoing.

*Federally protected species evaluated:* Nassau grouper, smalltooth sawfish, boulder star coral, Elkhorn coral, lobed star coral, mountainous star coral, pillar coral, rough cactus coral, staghorn coral, West Indian manatee including critical habitat, Florida bonneted bat, American crocodile, green sea turtle, hawksbill sea turtle, Kemp's ridley sea turtle, leatherback sea turtle, loggerhead sea turtle, and Johnson's seagrass including critical habitat, piping plover, and red knot

- ❑ The final design and siting of project features would not occur until later project phases. Resource surveys, including benthic surveys and a wetlands jurisdictional determination, would be conducted during later project phases.
- ❑ Future NEPA documentation would be prepared for site-specific projects as designs advance and more detailed resource data becomes available.

Nou prevwa konsiltasyon fòmèl avèk Sèvis Pwason ak Vi Sovaj Ameriken an (U.S. Fish and Wildlife Service) ak Sèvis Nasyonal Lapèch nan Lanmè a (National Marine Fisheries Service) poutèt efè negatif posib yo sou espès menase ak an danje ki gen pwoteksyon federal yo. Kowòdonasyon ant diferan ajans yo ap fèt kounye a. Nou te evalye espès pwoteje ki annapre yo: mewou Nassau, pwason-si tidan, koray zetwal masif, koray an kòn elan, koray lobe, koray mòn, koray kolòn, koray kaktis, koray an kòn sèf, vach lanmè antiyè sa gen ladan abita esansyèl, chòvsouri mastif Florid, kwokodil ameriken, tòti lanmè vèt, tòti karèt, tòti Kemp, tòti lit, tòti kawàn, ak zèb lanmè Johnson sa gen ladan abita esansyèl, plivye siflè, ak bekaso pwatrin wouj.

Konstriksyon, operasyon, ak antretyen baraj kont tanpèt yo ak mi inondasyon ak estasyon ponpaj ki asosye avèk yo gen posibilite gen efè dirèk ak endirèk sou Vejetasyon Anba Dlo a sa gen ladan zèb lanmè Johnson ak abita esansyèl ki asosye avèk li an, epitou abita koray/fon di, ak Abita Pwason Esansyèl (Essential Fish Habitat, EFH). Baryè kont tanpèt yo t ap lakòz espès nan dlo yo tanporèman pyeje pandan fèmte yo sa gen ladan pwason, mamifè lanmè, ak reptil. Mi Inondasyon Brickell la nan Biscayne Bay t ap rive apeprè yon mil longè a yon distans apeprè 50 pye de klwazon ki la deja yo sa ki t ap gen gwo efè negatif sou resous ak abita ki nan fon lanmè yo. Nou prevwa yon pèt pèmanan SAV, koray/abita nan fon di, mang, ak abita nan fon lanmè.

Konsepsyon final yo ak chwa anplwasman pou karakteristik pwojè a p ap fèt anvan Faz Pre-konstriksyon, Enjeniri, ak Konsepsyon an lè gen plis relve ak done ki disponib. Gen detèminasyon sou jiridiksyon tè mouye yo ak relve anviwònman detaye sou abita nan fon lanmè a (sa gen ladan koray, abita fon di, ak SAV) ki t ap fèt pandan Faz Pre-konstriksyon, Enjeniri ak Konsepsyon an pou defini sifas efè a pou yon kote an patikilye, epi bay lòt opinyon nou bezwen yo pou konn ki mezi atènyasyon ki nesèsè. Nou t ap elabore pi byen relve topografik, relve jeyoteknik anba sifas, ak yon plan operasyonèl detaye pou karakteristik estriktirèl pwojè a pandan Faz Pre-konstriksyon, Enjeniri, ak Konsepsyon an.

Nou t ap prepare dokimantasyon NEPA pi devan pou pwojè pou kote presi amezi konsepsyon an ap vanse epi done sou resous pi detaye vin disponib.





## FEASIBILITY STUDY MILESTONE SCHEDULE

26



Signing of Feasibility Cost Share Agreement	09 Oct 2018 (A)
Alternatives Milestone	09 Jan 2019 (A)
In Progress Review	07 May 2019 (A)
Tentatively Selected Plan Milestone	17 Jan 2020 (A)
Release of Draft Study for Concurrent Reviews	5 June 2020 (A)
Agency Decision Milestone	15 Oct 2020 (S)
Submit Final Report Package/Policy and Legal	
Compliance Review Team	23 April 2021 (S)
Signed Chief's Report	24 Sep 2021 (S)

Nou montre pakou nou genyen devan nou an isit la. Ekip la pral enkòpore opinyon piblik la l ap resevwa pandan peryòd kòmantè piblik 45 jou a epi travay sou lòt analiz pou amelyore Plan ki Chwazi Pwovizwaman an (Tentatively Selected Plan, TSP) pou plan final ki rekòmande a.

Men kèk travay ekip la planifye:

- Plis analiz baze sou diferan tanpèt ak senaryo elevasyon nivo lanmè (sea level rise, SLR).
- Plis analiz plan an pou konsidere kowezyon katye a.
- Revizyon sipozisyon yo pou bilding wo yo nan modèl ekonomik la.
- Jwenn avantaj yo ki genyen nan karakteristik natirèl ak baze sou lanati yo (NNBFs) nan TSP ki genyen kounye a.
- Modelizasyon kalite dlo a pou baraj kont tanpèt yo.

Nou planifye pibliye rapò final la nan Ete 2021 epi nou gen dwa resevwa apwobasyon Kò a pase pa yon rapò Chèf ki planifye pou septanm 2021 pou konkli etid la.



## PUBLIC COMMENT OPTIONS



- Deadline: 20 July 2020
- Email: [MDBB-CSRStudy@usace.army.mil](mailto:MDBB-CSRStudy@usace.army.mil)
- Public Web-Page Web Mapper Tool: <http://arcg.is/fm0Xe>
- Written Comments:
  - Environmental Analysis Section, Norfolk District
  - 803 Front Street
  - Norfolk, Virginia 23510
- For any accessibility issues that prevent written comments, please call (757) 201-7728.
- Project Documents are Located:  
<https://www.saj.usace.army.mil/MiamiDadeBackBayCSRMFfeasibilityStudy/>

Piblikasyon pwojè a rapò a nan dat 05 jen 2020 te lanse yon peryòd kòmantè piblik 45 jou. Nou dwe resevwa kòmantè piblik yo dis 20 jiyè 2020 pou nou pran yo an kont nan analiz la. Ou kapab fè kòmantè pa imèl oswa pa ekri. Eitou gen yon zouti kòmantè piblik, yon zouti web-map kote patisipan yo kapab fè kòmantè fòmèl, ki gen lyen sou paj wèb piblik la.

Ekip etid la ap konsidere kòmantè nou resevwa nan men manm piblik la epitou ajans prive ak piblik pou konnen si gen chanjman ki nesèsè nan Plan ki Chwazi Pwovizwaman an.



## RELATED USACE STUDIES

28



### **Miami-Dade County CSRM Study**

<https://www.saj.usace.army.mil/Missions/Civil-Works/Shore-Protection/Dade-County/>

### **Monroe County CSRM Study**

<https://www.saj.usace.army.mil/FloridaKeysCSRMFfeasibilityStudy/>

### **South Atlantic Coastal Study**

<https://www.sad.usace.army.mil/SACS>

Pou konkli prezantasyon sa a, gen anpil aksyon USACE nan rejyon sidès Florid la. Sepandan Etid CSRM Konte Miami-Dade la, Etid CSRM Konte Monroe a, ak Etid Kot Sid Atlantik la gen plis pou wè avèk enkyetid sou risk tanpèt kotye yo andedan oswa sou kote Konte Miami-Dade. W ap jwenn plis enfòmasyon sou pwojè sa yo sou sit wèb piblik yo ki sou paj sa a.



## THIS CONCLUDES THE PRESENTATION



To ask a question, please scroll towards the lower middle section of your screen.

Click on the chat feature.



A box on the right side of the screen should appear. Please identify yourself, and organization (if applicable) when typing your question.

Responses will be provided verbally. There may be a several minute delay in receiving a response.

If your question is not answered today due to a high volume of questions received, please contact us by telephone during the Public Virtual Office Hours (Question and Answer session only) provided below:

### **Public Virtual Office Hours**

June 10, 2020 from 1–2 pm

June 18, 2020 from 5–6 pm

Dial-in information for the teleconference line is the same as the virtual meeting information and can also be found at the project website link provided below:

<https://www.saj.usace.army.mil/MiamiDadeBackBayCSRMFesibilityStudy/>

Tanpri gade paj wèb piblik la pou plis resous sou etid la. Kounye a n ap resevwa kesyon sou fonksyon konvèsasyon anliy ki nan webinè a epi n ap bay repons avivwa. W ap wè kijan pou w fè sou ekran an. Tanpri sonje nou p ap dokimante diskisyon ki fèt pandan webinè a kòm kòmantè fòmèl sou etid la, men ou kapab fè kòmantè fòmèl pase pa metòd nou te diskite sou yo pi bonè a epi ki dekri tou sou paj wèb piblik la.